

1 Einleitung

Wir arbeiten ständig daran, unseren ChessGenius Exclusive noch besser zu machen. Deswegen freuen wir uns immer über Ihr Feedback unter

quality@computerchess.com

Für den ChessGenius Exclusive gibt es derzeit zwei Programme:

- PGN
- CGX

Dieses Dokument behandelt CGX.

Wenn Sie das CGX-Programm auf Ihrem PC installieren, können Sie anschließend:

- Ihren ChessGenius Exclusive auf die aktuellste Firmware aktualisieren
- Verschiedene Eröffnungs-Bibliotheken (User Books) auf Ihren ChessGenius Exclusive laden

2 Das Programm installieren

Verwenden Sie folgenden Download-Link, um das Programm für Windows herunterzuladen:

http://download.computerchess.com/Firmware/CGX_Update_Setup_V1_47.zip

Die Datei wird auf Ihrem Computer üblicherweise im Download-Ordner abgelegt. Sie können mit „Speichern unter“ auch einen anderen Ordner auf Ihrem Computer auswählen.

Nachdem die Datei heruntergeladen ist, klicken Sie auf die heruntergeladene Datei.

Falls Sie von Ihrem Windows-PC gefragt werden, ob Sie die Datei installieren möchten, bestätigen Sie dies.

Anschließend können Sie durch Anklicken auswählen, ob mit „Create a desktop shortcut“ eine Verknüpfung auf den Desktop erstellt werden soll.

Klicken Sie auf „Next“.

Klicken Sie auf „Install“, um zu installieren, oder auf „Cancel“ um abzubrechen.

Wählen Sie „Run DriverInstall.bat“.

Wenn Sie möchten, dass das Programm anschließend gleich gestartet wird, wählen Sie „Launch CGX_Update“.

Klicken Sie auf „Finish“, um die Installation abzuschließen.

Je nach Windows-Version kann es sein, dass Sie gefragt werden, ob der Treiber (driver) installiert werden soll. Bestätigen Sie dies.

3 Das Programm verwenden

3.1 Die Kabel anschließen

Um die Funktionen des Programms nutzen zu können, muss die Schachuhr an das Stromnetz angeschlossen sein, und die Schachuhr muss über ein Kabel mit Ihrem Computer verbunden sein.

Dazu:

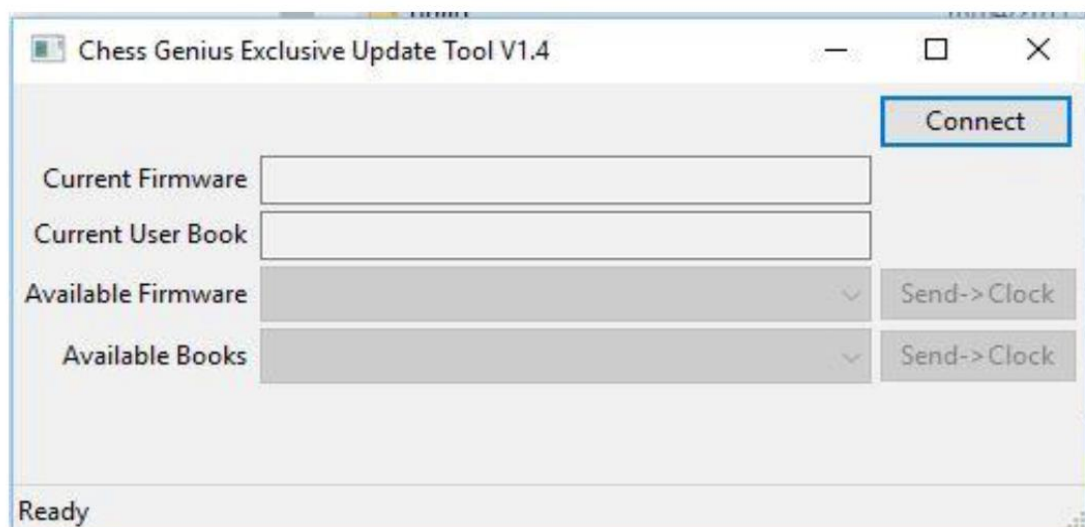
- Verbinden Sie die Schachuhr des ChessGenius Exclusive über den mitgelieferten Netzstecker mit einer Netzsteckdose.
- Verbinden Sie die Schachuhr mit Ihrem Computer.
Verwenden Sie dazu ein USB-Kabel Typ A-B, wie z.B. für einen Drucker (nicht mitgeliefert). Verbinden Sie das USB-Kabel mit dem mittleren Sockel auf der Rückseite der Schachuhr sowie mit Ihrem Computer.

3.2 Das Programm starten

Starten Sie das Programm über die Verknüpfung auf dem Desktop oder wählen Sie es aus der Liste der installierten Programme aus.

Je nach Windows-Version kann es sein, dass eine Meldung angezeigt wird bezüglich Aktualisierung der Treiber. Warten Sie ggf. diese Installation ab.

So sieht das Programm aus:



3.3 Die Datenübertragung einschalten (USB Modus)

Um die Datenübertragung des ChessGenius Exclusive mit Ihrem PC zu ermöglichen, stellen Sie den ChessGenius Exclusive in den USB-Modus.

- Schalten Sie dazu den Schachcomputer ein, wenn er nicht bereits eingeschaltet ist.
- Anschließend schalten Sie ihn über EIN/AUS aus.

Das Display zeigt jetzt USB MODE an.

3.4 Je nach Windows-Version: optional: Treiber aktualisieren

Je nach Ihrer Windows-Version kann es sein, dass Sie beim ersten Start des Programms den Treiber manuell aktualisieren müssen. Das Programm zeigt dann in der Statusleiste unten den Text „Clock not found“ an.

Zum manuellen Aktualisieren der Treiber gehen Sie wie folgt vor:

- Rufen Sie den Windows Geräte-Manager auf.
- Wählen Sie ChessGenius Exclusive mit Rechtsklick aus.
- Wählen Sie je nach Windows-Version entweder „Treibersoftware aktualisieren“, oder „Eigenschaften“ und dann „Treiber aktualisieren“.
- Wählen Sie anschließend „Auf dem Computer nach Treibersoftware suchen“.
- Wählen Sie den Dateipfad, an dem Sie das Programm installiert haben (üblicherweise C/Programme), und bestätigen Sie.

3.5 Die Funktionen des Programms

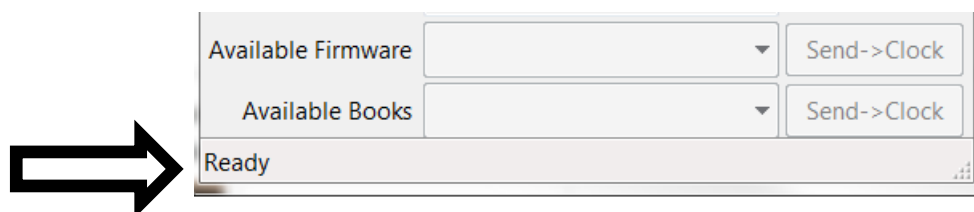
Folgende Funktionen bietet das Programm:

- Connect bzw. Release
- Current Firmware
- Current User Book
- Available Firmware, und Send → Clock
- Available Books, und Send → Clock

Zudem gibt es

- Die Statusleiste ganz unten

Die Statusleiste unten (siehe Pfeil im Bild) zeigt an, ob das Programm bereit ist (Ready), oder ob es z.B. mit der Schachuhr verbunden ist (Connected), oder ob es die Schachuhr nicht erkennt (Clock not found).



Millennium 2000

M820 ChessGenius Exclusive, CGX. Stand: 12 2017; German

3.5.1 Connect bzw. Release

Wählen Sie Connect. Die Schachuhr muss sich dazu im USB-Modus befinden.

Das CGX-Tool verbindet sich jetzt mit der Schachuhr.

Falls Sie anschließend die Verbindung zwischen Schachuhr und CGX-Tool wieder lösen möchten, wählen Sie Release.

3.5.2 Current Firmware

Hier wird die Firmware-Version angezeigt, die sich derzeit auf Ihrem ChessGenius Exclusive befindet.

3.5.3 Current User Book

Hier wird das User Book (Eröffnungs-Bibliothek) angezeigt, die derzeit von Ihrem ChessGenius Exclusive verwendet wird.

3.5.4 Available Firmware, und Send → Clock

Hier wird die derzeit auf dem Server aktuellste verfügbare Firmware-Version angezeigt, derzeit C20. Wählen Sie Send → Clock, um die Firmware auf Ihren ChessGenius Exclusive aufzuspielen. Bitte unterbrechen Sie den Aktualisierungsvorgang nicht: Lassen Sie die Stromversorgung durchgängig hergestellt, und drücken Sie an der Schachuhr keine Tasten. Sobald die Firmware aktualisiert wurde, erscheint „Programming Complete“. Anschließend führt der Schachcomputer einen Reset durch. Warten Sie, bis der Schachcomputer neu gestartet ist, und mit einem Signalton in sein letztes Menü zurück kehrt. Jetzt können Sie durch NEW ein neues Spiel beginnen.

3.5.5 Available Books, und Send → Clock

Hier werden die derzeit auf dem Server verfügbaren Eröffnungs-Bibliotheken angezeigt, Wenn auf Ihren ChessGenius Exclusive noch kein User Book geladen ist, wird „None“ angezeigt.

Wählen Sie im Drop-Down-Menü eine der Eröffnungs-Bibliotheken aus.

Wählen Sie anschließend Send → Clock, um diese auf Ihren ChessGenius Exclusive aufzuspielen.

Bitte unterbrechen Sie den Speichervorgang nicht: Lassen Sie die Stromversorgung durchgängig hergestellt, und drücken Sie an der Schachuhr keine Tasten.

Sobald das Buch überspielt wurde, erscheint „Programming Complete“. Anschließend führt der Schachcomputer einen Reset durch. Warten Sie, bis der Schachcomputer neu gestartet ist, und mit einem Signalton in sein letztes Menü zurück kehrt. Jetzt können Sie durch NEW ein neues Spiel beginnen.

Um das herunter geladene Buch zu verwenden, wählen Sie im Hauptmenü FUNKT aus, und dort unter BUCH die Einstellung BENUTZER.

3.6 Troubleshooting

Falls Sie die Datenverbindung nicht herstellen können (Clock not found), warten Sie einen Moment und versuchen Sie es erneut. Gerade beim ersten Verbinden kann dieser Versuch fehlschlagen.

Millennium 2000

M820 ChessGenius Exclusive, CGX. Stand: 12 2017; German

Falls Sie eine Meldung sehen, dass das File nicht heruntergeladen werden konnte, oder dass die Verbindung zum Server nicht hergestellt werden konnte: Überprüfen Sie Ihre Internet Verbindung.

Falls Sie die Datenverbindung herstellen können, aber keine neue Version senden können: Verwenden Sie ein anderes USB-Kabel oder einen anderen USB-Eingang an Ihrem Computer. Meist sind die USB-Eingänge an der Rückseite des Computers die besten.

3.7 Anhang: Das Gambit-Buch

Sie können die Varianten-Wahl des Computers dem Zufall überlassen, oder auf Wunsch eine bestimmte Zugfolge im Zwei-Spieler-Modus vorgeben, um so eine ganz bestimmte Eröffnungsvariante auszuwählen.

No.	Opening Variation	ECO	1	2	3	4	5	6	7	8
1	Froms Gambit	A02	f4	e5						
2	Englund Gambit	A40	d4	e5						
3	Budapest Gambit	A52	d4	Nf6	c4	e5	de5:			
4	Volga Benko Gambit	A57	d4	Nf6	c4	c5	d5	b5		
5	Dutch, Staunton Gambit	A83	d4	f5	e4	fe4:				
6	Colorado Gambit	B00	e4	Nc6	Nf3	f5	ef	d5		
7	Scandinavian, Smerdon Gambit	B01	e4	d5	ed5:	Nf6	c4	e6	de6:	
8					Bb5	Nbd7				
9	Scandinavian, Wing Gambit	B01	e4	d5	ed5:	Nc3	Qa5	b4		
10	Sicilian, Wing Gambit	B20	e4	c5	b4					
11	Sicilian, Morra Gambit	B21	e4	c5	d4	cd4:	c3	dc3:	Nc3:	
12	French, Wing Gambit	C00	e4	e6	Nf3	d5	e5	c5	b4	
13	French, Milner-Barry	C02	e4	e6	d4	d5	e5	c5	c3	Nc6
14										Nf3
15	French, Aljechin Chatard	C14	e4	e6	d4	d5	Nc3	Nf6	Bg5	Be7
16	French, Winkelman Reimer	C15	e4	e6	d4	d5	Nc3	Bb4	a3	Bc3:
17	Danish Gambit	C21	e4	e5	d4	ed4:	c3	dc3:	Bc4	Bc3:
18	Kings Gambit	C30-C39	e4	e5	f4					
19	Latvian Gambit	C40	e4	e5	Sf3	f5				
20	Philidor, Shirov Gambit	C41	e4	d6	d4	Nf6	Nc3	e5	Nf3	Nbd7
21	Russian, Cochrane Gambit	C42	e4	e5	Nf3	Nf6	Ne5:	d6	Nf7:	g4
22	Goering Gambit	C44	e4	e5	d4	ed4:	Nf3	Nc6	c3	dc3:
23	Halloween Gambit	C47	e4	e5	Nf3	Nc6	Nc3	Nf6	Ne5:	
24	Four Knights, Rubinstein	C48	e4	e5	Nf3	Nc6	Nc3	Nf6	Bb5	Nd4
25	Italian, Estrin	C50	e4	e5	Nf3	Nc6	Bc4	Bc5	d4	
26	Italian, Evans Gambit	C51	e4	e5	Nf3	Nc6	Bc4	Bc5	b4	
27	Scotch Gambit	C56	e4	e5	Nf3	Nc6	d4	ed4:	Bc4	
28										
29	Two Knights, Fritz Variation	C57	e4	e5	Nf3	Nc6	Bc4	Nf6	Ng5	d5
30	Two Knights, Traxler Variation	C57	e4	e5	Nf3	Nc6	Bc4	Nf6	Ng5	ed5:
31	Ruy Lopez, Jaenisch Gambit	C63	e4	e5	Nf3	Nc6	Bb5	f5		Bc5
32	Ruy Lopez, Marshall Gambit	C89	e4	e5	Nf3	Nc6	Bb5	a6	Ba4	Nf6
33	Blackmar-Diemer Gambit	D00	d4	d5	e4	de4:	Nc3	Nf6	f3	0-0
34	Queens Gambit, Albin Counter-Gambit	D08	d4	d5	c4	e5				c3
35	Queens Gambit Slav, Tolusch Geller	D15	d4	d5	c4	c6	Nf3	Nf6	Nc3	dc4:
36	Queens Gambit, Nekamura	D20	d4	d5	c4	dc4:	e4	b5	a4	e4
37	Queens Gambit, Arbakov	D24	d4	d5	c4	e6	Nc3	Nf6	Nf3	dc4:
38	Queens Gambit, Riga Variation	D45	d4	d5	c4	c6	Nf3	Nf6	Nc3	dc4:
39	Queens Gambit, Shabalov	D58	d4	d5	c4	e6	Nf3	Nf6	Nc3	dc4:
40	Blumenfeld Gambit	E10	d4	Nf6	c4	e6	Nf3	c5	d5	dc4:
41										
42	Queens Indian, Aronian	E15	d4	Nf6	c4	e6	Nf3	b6	g3	Ba6
43	Queens Indian, Polugaevsky	E17	d4	Nf6	c4	e6	Nf3	b6	g3	Bb7